



DER REVOLVER UPDATE-PROZESS

Vorwort

Liebe Kundin, lieber Kunde,

Mit den vorliegenden Unterlagen möchten wir Ihnen einen Überblick über den Update-Prozess von Revolver geben.

Weitere Fakten und Tipps zur Benutzung von Revolver steht Ihnen in unserem [Online-Handbuch](#) zur Verfügung. Schnelle und unkomplizierte Hilfe bekommen Sie in unserem [Forum](#).

Viel Erfolg mit unseren Software-Produkten.

Ihr Revolver-Team

→ docs.revolversoftware.com
→ f.revolversoftware.com

Inhalt

Vor dem Update

Systemvoraussetzungen

Update Revolver Office, Solo und Mail

[Revolver Office Update unter Mac OS X](#)

Revolver Office Update unter Windows

Update Revolver Server Monitor

[Revolver Server Monitor Update unter Mac OS X](#)

Revolver Server Monitor Update unter Windows

Vor dem Update

Um das Update von einer alten zu einer neuen Version ohne Probleme durchzuführen, sollten Sie einige Punkte beherzigen.

Vorbereitung

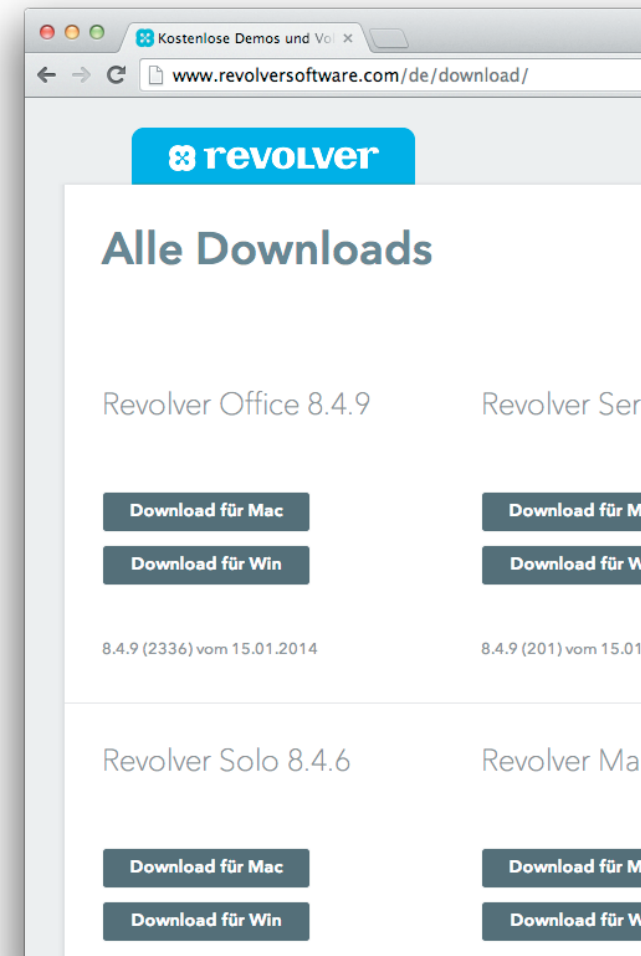
Datensicherung: Erstellen Sie vor dem Update eine Datensicherung mit der alten Version. Warten Sie, bis diese erfolgreich abgeschlossen wurde und die Meldung „Datensicherung abgeschlossen“ erscheint.

Versionsnummern beachten: Revolver Office muss auf als Client in der gleichen Versionsnummer wie der Revolver Server Monitor vorliegen. Weisen beide Programme eine unterschiedliche Versions-Nummer auf, kann keine Verbindung zum Server hergestellt werden.

Aktuelle Revolver-Version laden: Sie finden unsere aktuellen Software-Produkte immer zum freien Download auf unserer **Internetseite**. Sind Sie auf der Suche nach einer älteren Version, finden Sie diese in unserem **Handbuch**.

Neustart des Rechners: Wenn die Datensicherung vollständig ist, beenden Sie die alte Revolver-Version. Wir empfehlen, anschließend den Rechner neu zu starten. So stellen Sie sicher, dass keine alten Prozesse mehr laufen.

→ www.revolversoftware.com/de/
→ docs.revolversoftware.com



Systemvoraussetzungen

Arbeitsspeicher: Je mehr Hauptspeicher, desto besser. 4 GB RAM sollten mindestens vorhanden sein, besser acht oder mehr. **Faustformel:** 100 MB freier RAM pro Benutzer.

Prozessor: Auch hier gilt: Je mehr Prozessor-Kerne, desto besser. Die Prozessor-Geschwindigkeit ist weniger ausschlaggebend. **Faustformel:** ein Kern pro 10 Benutzer.

Festplatte: Spezielle Server-Festplatten sind empfehlenswert. Insbesondere wegen ihrer Zuverlässigkeit. Idealerweise haben Sie ein RAID-System, um Datenverluste durch Festplatten-Defekte zu vermeiden.

Faustformel für den Platzbedarf der Datenbank **ohne E-Mails:** 50 MB pro Jahr und Benutzer, **mit E-Mails:** 1 bis 3 GB pro Jahr und Benutzer.

Betriebssystem:

Mac (Intel)	OSX 10.9, 10.8, 10.7, 10.6, 10.5, Server
Windows	8, 7, Vista, XP (SP 3), 2008 & 2003 Server

Update Revolver Office

Revolver Office ist als Einzelplatz-Installation ein verlässlicher Partner für alle, die ein kleines Büro zu verwalten haben.

Die Datenbank wird bei der [Einzelplatz-Installation](#) lokal auf dem Rechner installiert. Revolver greift also auf lokale Daten zurück. Ein Netzwerkzugriff ist über die Einzelplatz-Installation nicht möglich.

Als [Client](#) wird gänzlich auf die Installation einer Datenbank verzichtet. Diese liegt nämlich auf dem Server-Rechner. Damit gestaltet sich das Update der Revolver-Clients noch unkomplizierter.

Der Update-Prozess ist dabei genauso einfach, wie die Erst-Installation. Was Sie beachten sollten, erfahren Sie hier.

Links zum Thema

Die verschiedenen Installations-Möglichkeiten von Revolver Office:
→ <http://docs.revolversoftware.com/index.php?id=137&kap=&vt=yes>

Wo Revolver seine Datenbanken ablegt:
→ <http://docs.revolversoftware.com/index.php?id=604#1066>

Update Revolver Office

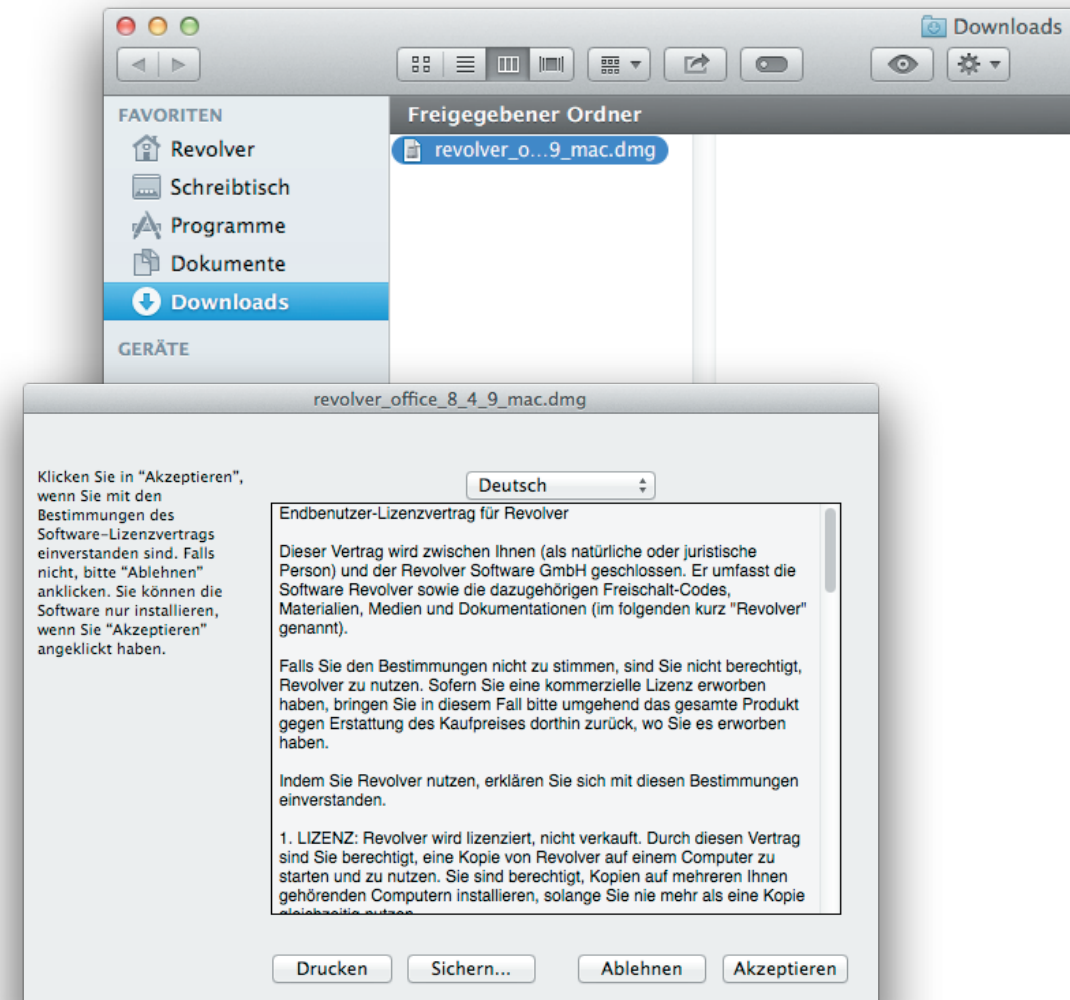
unter Mac OS X

1

Öffnen Sie den Ordner „Download“.

Mit einem Doppelklick auf die Installations-Datei („revolver_office_8.X.X_mac.dmg“) öffnet sich die Endbenutzer-Lizenzvereinbarung.

Klicken Sie in diesem Fenster auf den Button „Akzeptieren“, um fortzufahren.



Update Revolver Office

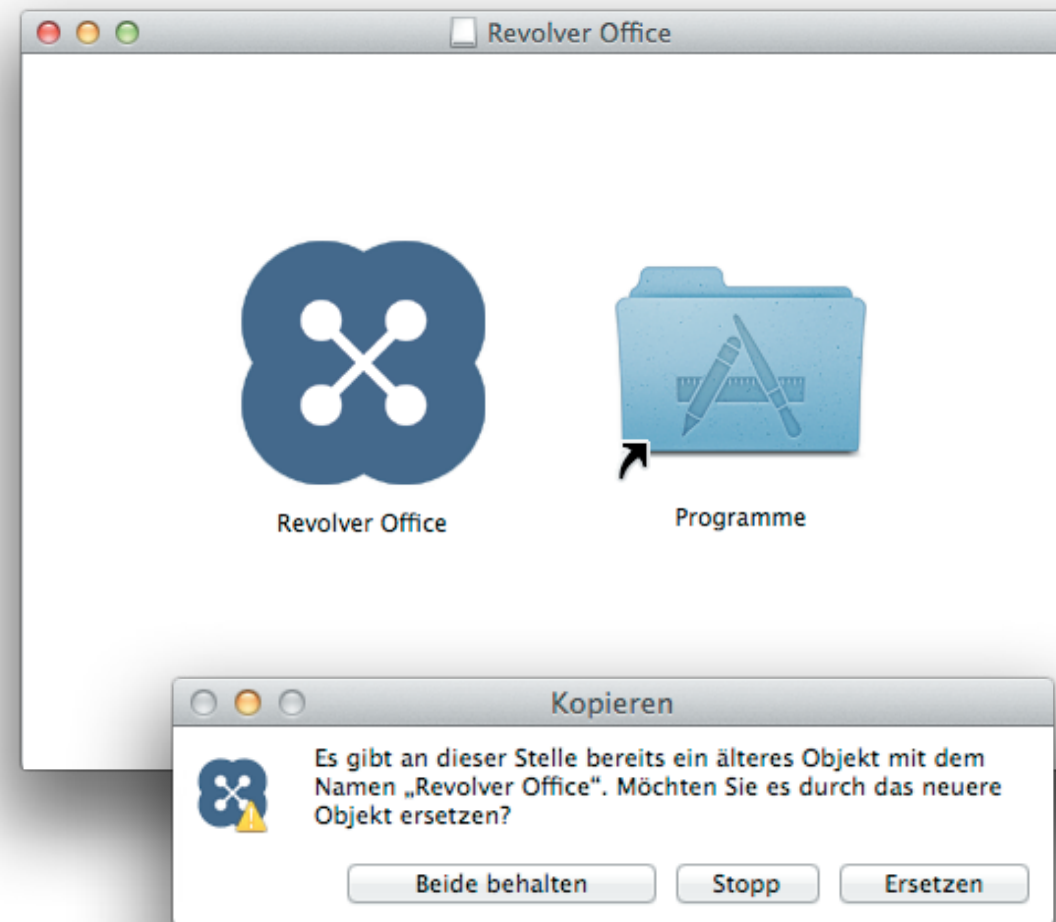
unter Mac OS X

2

Ein neues Finder-Fenster öffnet sich. Ziehen Sie das Revolver-Icon per Drag & Drop in den Programm-Ordner.

Ein Hinweis-Fenster macht Sie darauf aufmerksam, dass bereits eine Datei mit demselben Namen existiert.

Überschreiben Sie die existierende Programm-Datei mit einem Klick auf den Button „Ersetzen“.



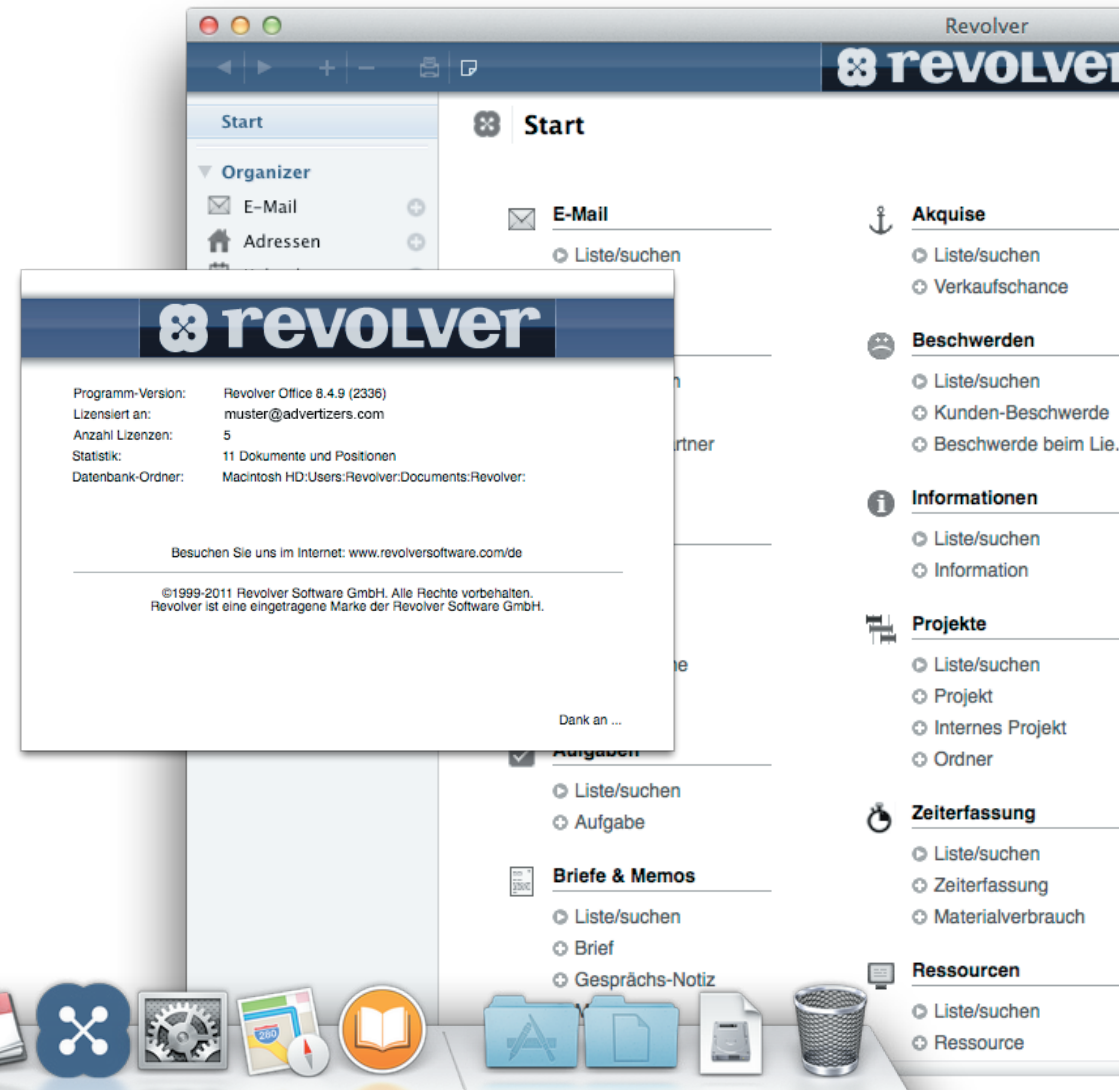
Update Revolver Office

unter Mac OS X

3

Ist die Datei im Programm-Ordner aktualisiert, können Sie Revolver in gewohnter Weise mit einem Doppelklick auf die Programm-Datei oder über das Dock öffnen.

Die Freischalt-Codes werden übernommen und Revolver greift automatisch auf Ihre existierende Datenbank zu (Einzelplatz).



Update Revolver Office

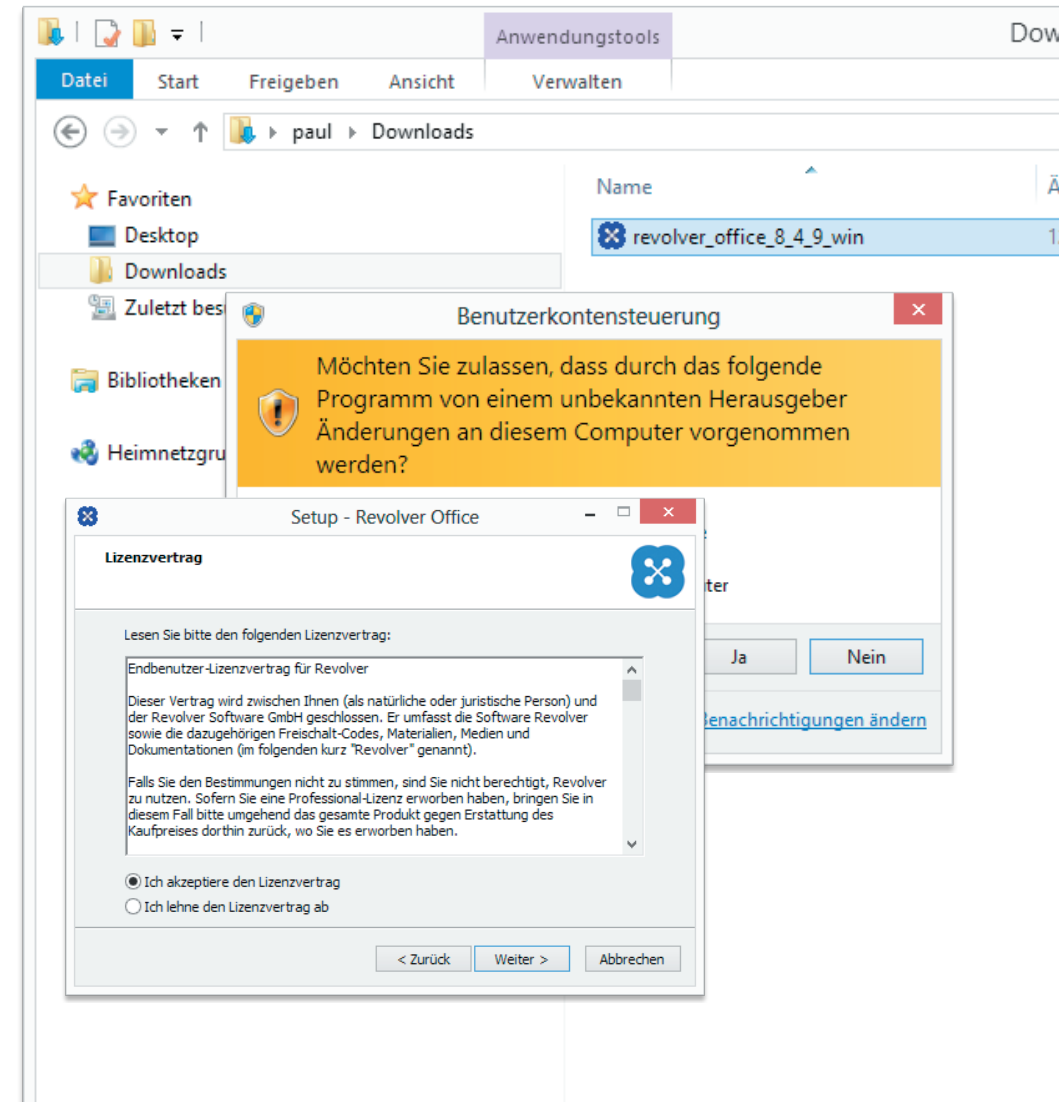
unter Windows

1

Öffnen Sie den Ordner „Download“. Mit einem Doppelklick auf die Installations-Datei („revolver_office_8.X.X_win.exe“) öffnet sich ein Info-Fenster. Erlauben Sie mit einem Klick auf den Button „Ja“, dass Revolver Änderungen an Ihrem PC vornehmen darf und damit die Installation beginnt.

Danach öffnet sich ein zusätzliches Fenster mit dem Endbenutzer-Lizenzvertrag.

Klicken Sie in diesem Fenster auf den Button „Akzeptieren“, um die Lizenzbedingungen zu akzeptieren.



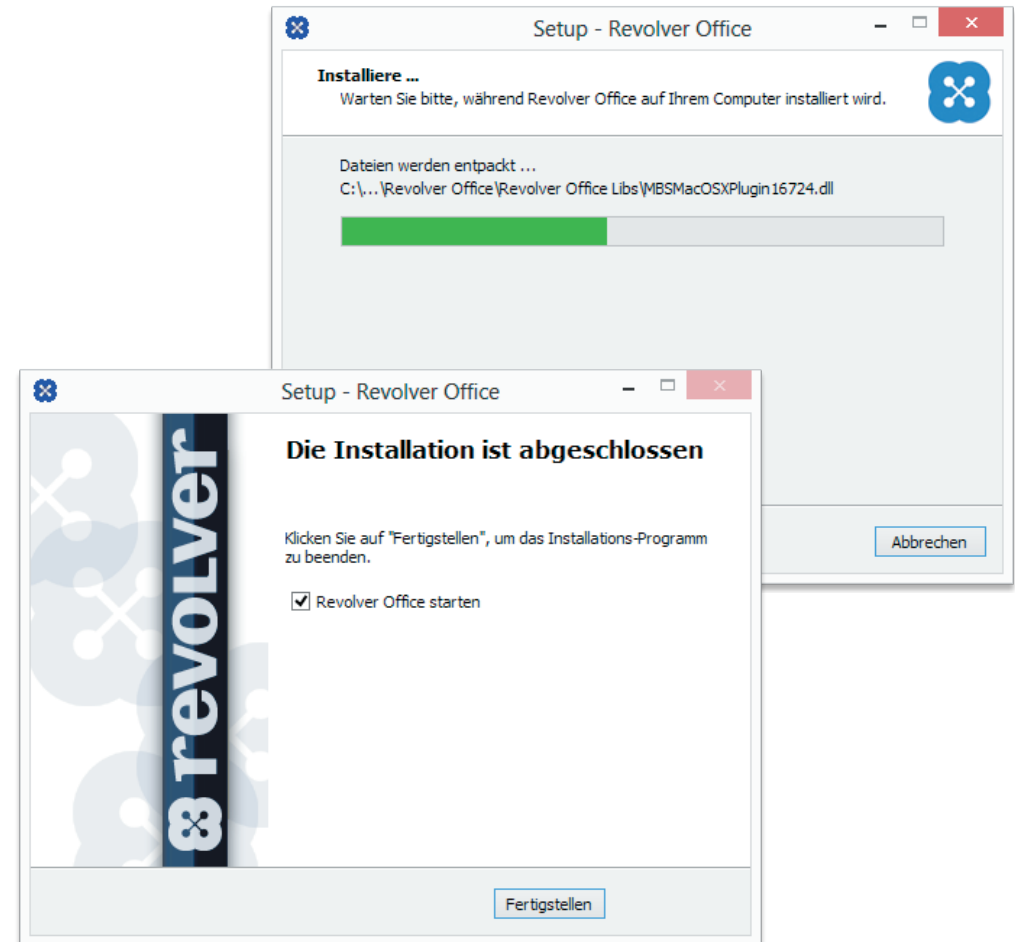
Update Revolver Office

unter Windows

2

Der Setup-Assistent führt Sie durch die einzelnen Installations-Schritte.

Ist die Installation abgeschlossen, verlassen sie mit einem Klick auf den Button „Fertigstellen“ den Setup-Assistenten. Die aktuelle Revolver-Version ist nun fertig für den Einsatz.



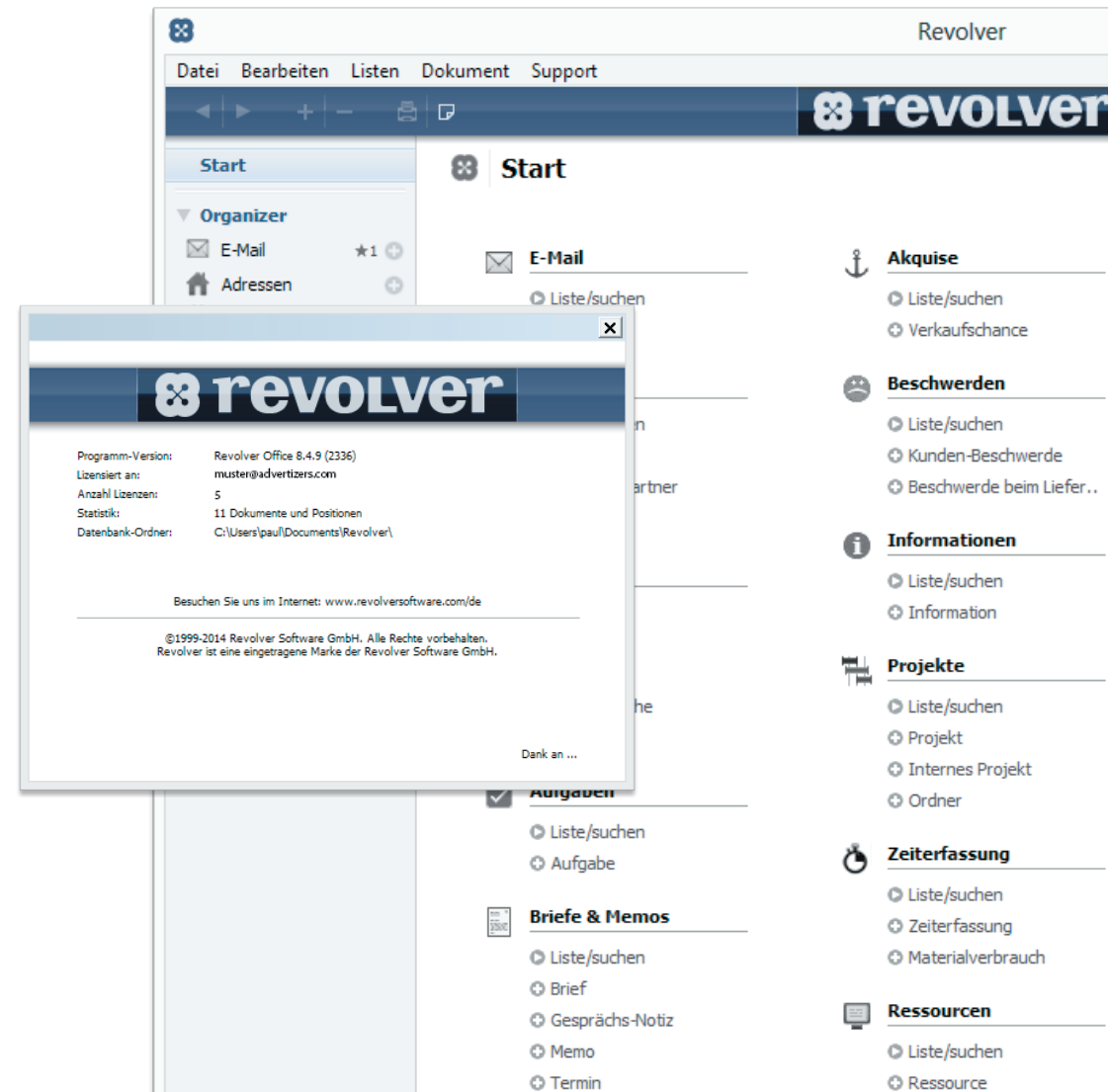
Update Revolver Office

unter Windows

3

Mit einem Doppelklick auf die Programm-Datei im Ordner „Programme/Revolver Office“ oder auf die Verknüpfung auf Ihrem Desktop, startet die aktuelle Programmversion auf gewohnte Weise.

Die Freischalt-Codes werden übernommen und Revolver greift automatisch auf Ihre existierende Datenbank zu (Einzelplatz).



Update Revolver Server Monitor

Revolver als Server ist ein verlässlicher Partner für alle, die mit mehreren Mitarbeitern auf ein und denselben Datenbestand zugreifen müssen.

Die Datenbank wird dabei auf dem Server-Rechner installiert. Revolver greift also über das Netzwerk auf die Daten zu.

Der Update-Prozess des Server-Monitors ist dabei genauso einfach, wie die Erst-Installation. Was Sie beachten sollten, erfahren Sie hier.

Update Revolver Server Monitor

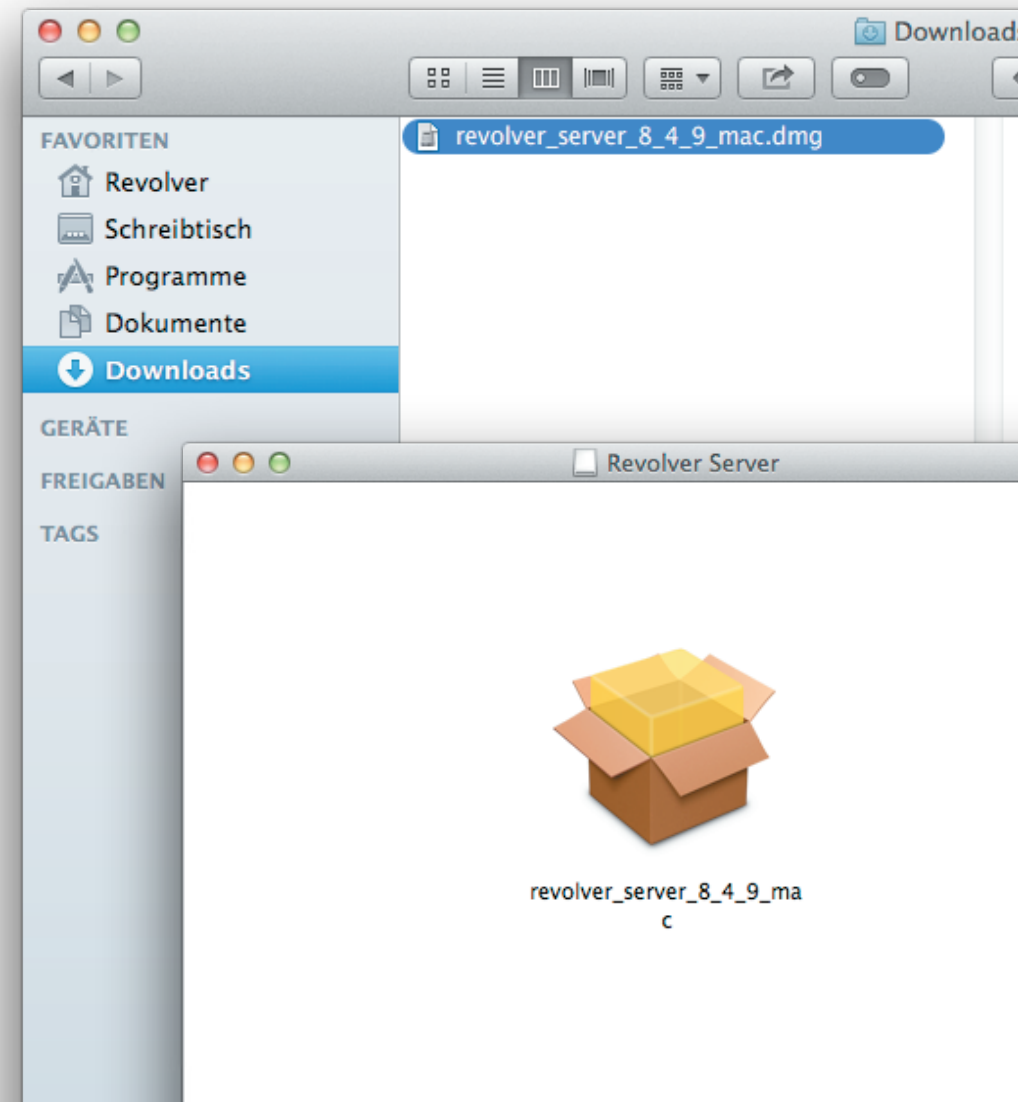
unter Mac OS X

1

Nachdem Sie die aktuelle Version von unserer Download-Seite geladen haben, befindet sich die Installations-Datei im Ordner „Download“.

Mit einem Doppelklick auf die Installations-Datei („revolver_server_8.X.X_mac.dmg“) öffnet sich ein Finder-Fenster mit dem Installations-Paket.

Mit einem Doppelklick auf das Installations-Paket startet der Assistent.



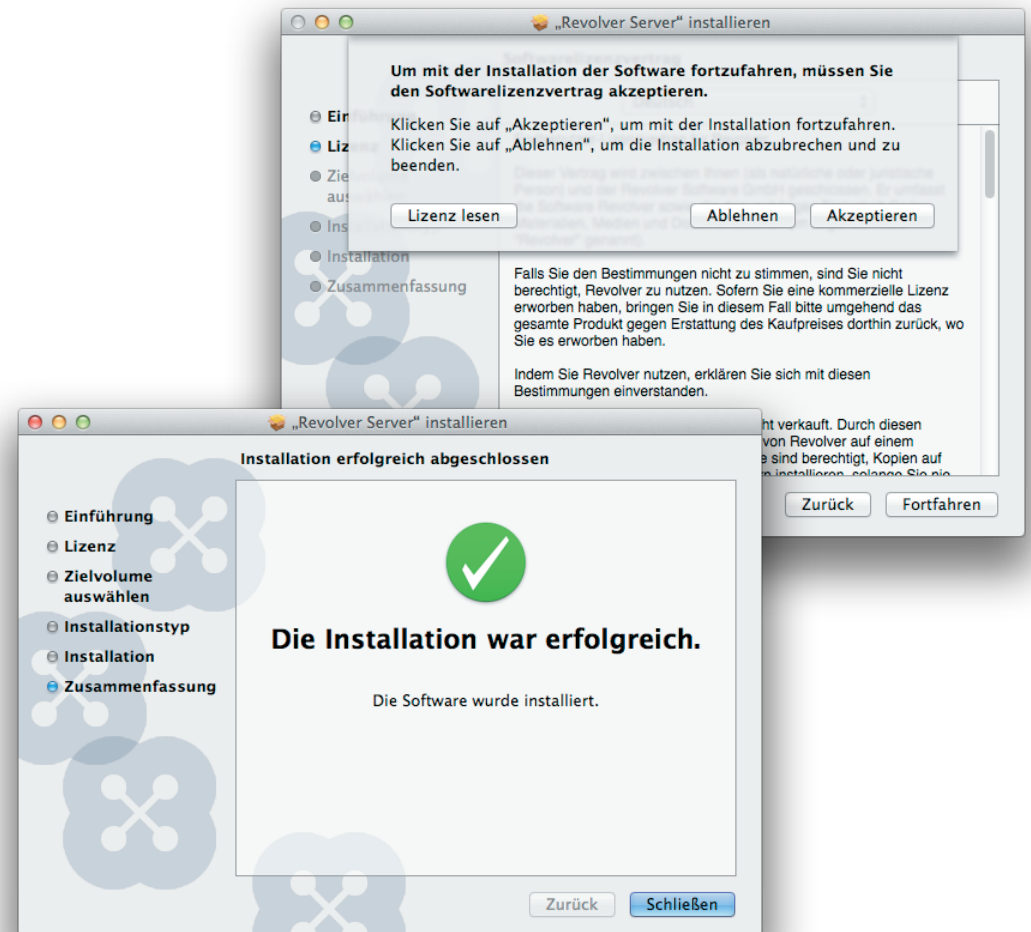
Update Revolver Server Monitor

unter Mac OS X

2

Akzeptieren Sie den Softwarelizenzvertrag und erlauben Sie mit der Eingabe Ihres Kennwortes die Installation von Revolver.

Sind alle Installations-Schritte durchgeführt, ist der Revolver Server-Monitor einsatzbereit.



Update Revolver Server Monitor

unter Mac OS X

3

Ist die Installation abgeschlossen, können Sie Revolver in gewohnter Weise mit einem Doppelklick auf die Programm-Datei oder über das Dock öffnen.

Die Freischalt-Codes werden übernommen und Revolver greift automatisch auf Ihre existierende Datenbank zu.

Sollten Sie Probleme mit der Datenbank haben, stehen hier Lösungsansätze für Sie bereit:

→ <http://docs.revolver-software.com/index.php?p=1&id=302#994>

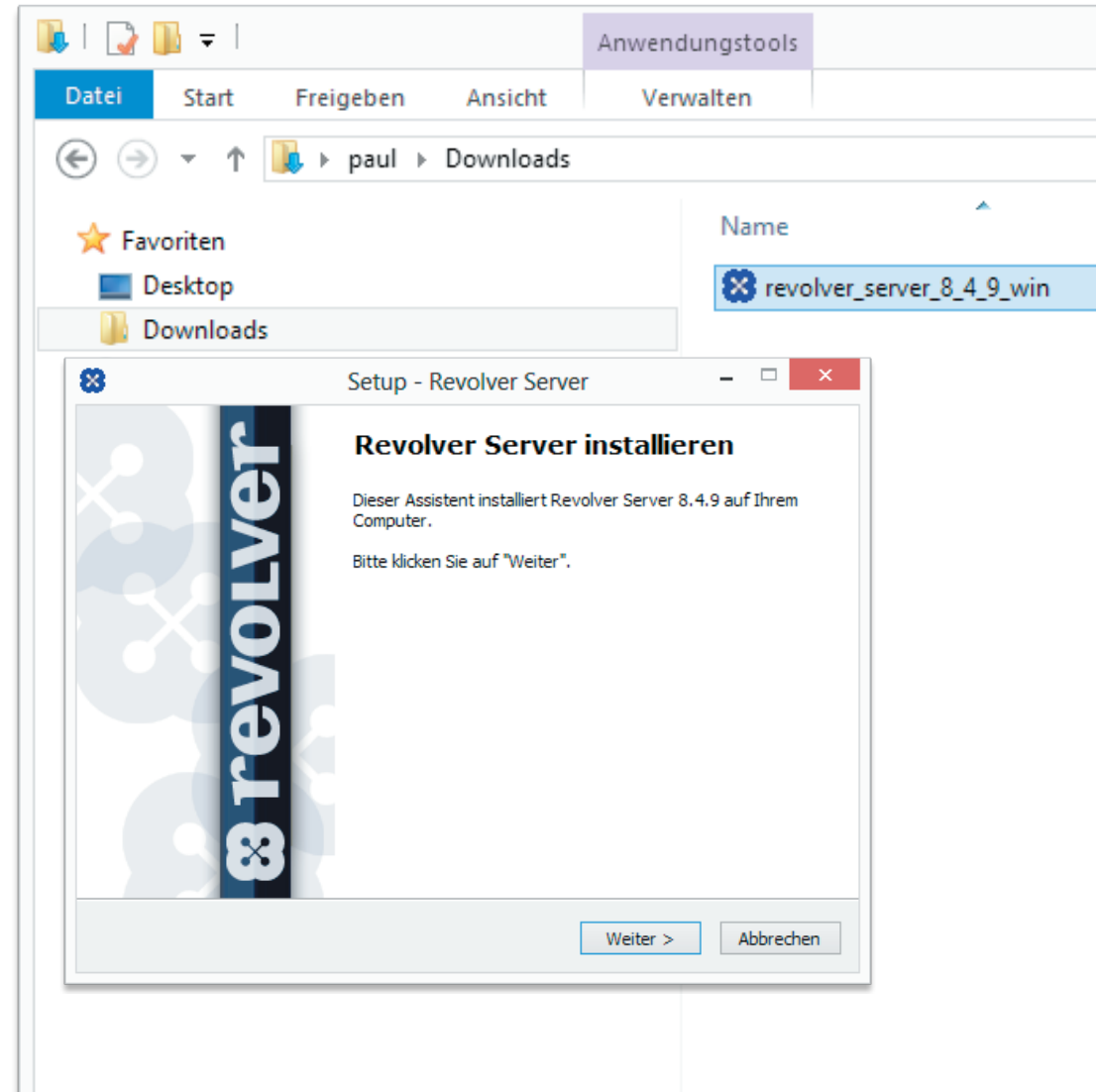


Update Revolver Server Monitor

unter Windows

1

Mit einem Doppelklick auf die Installations-Datei („revolver_server_8.X.X_win.exe“) öffnet sich der Installations-Assistent.

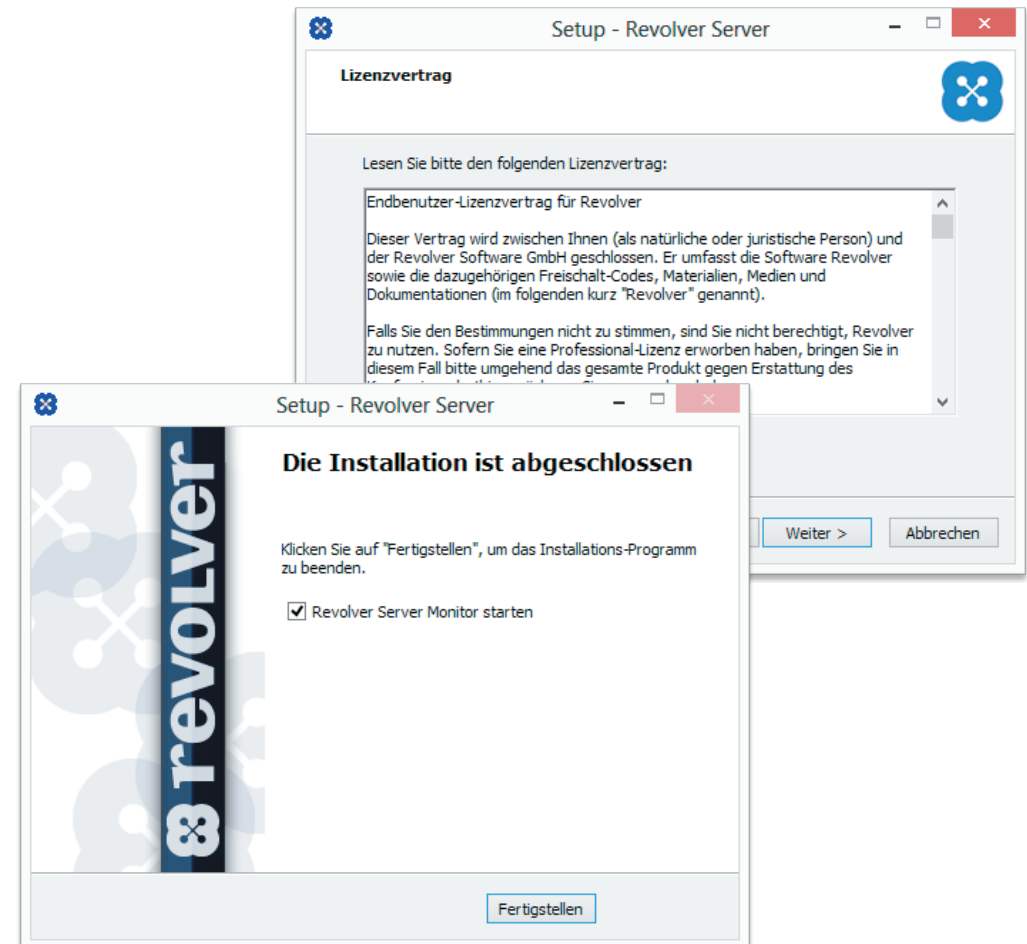


Update Revolver Server Monitor

unter Windows

2

Akzeptieren Sie den Software-Lizenzvertrag. Sind alle Installations-Schritte durchgeführt, ist der Revolver Server-Monitor einsatzbereit.



Update Revolver Server Monitor

unter Windows

3

Mit einem Doppelklick auf die Programm-Datei im Ordner „Programme“ startet die aktuelle Programmversion auf gewohnte Weise.

Die Freischalt-Codes werden übernommen und Revolver greift automatisch auf Ihre existierende Datenbank zu.

Sollten Sie Probleme mit der Datenbank haben, stehen hier Lösungsansätze für Sie bereit:

→ <http://docs.revolver-software.com/index.php?p=1&id=302#671>



Troubleshooting

Links zum Thema

Verwandte Themen in unserem Forum:

→ <http://f.revolversoftware.com/?qa=search&q=update>

Verwandte Themen in unserem Online-Handbuch:

→ <http://docs.revolversoftware.com/?s=update>

Wenn nichts mehr geht...

...nehmen Sie am besten unseren Telefon-Support in Anspruch. Als Mietkunde verfügen Sie über ein Ihrem Vertrag angepasstes Kontingent von Service-Credits. Sollten Sie also einmal nicht weiterkommen, hilft Ihnen der Support schnell und unkompliziert.

Telefonsupport: +49 241 / 510 340

Wir sind von Montag bis Freitag von 09:00 - 17:00 Uhr für Sie erreichbar.

Impressum

Revolver® ist eine eingetragene Marke
der Revolver Software GmbH.

Microsoft®, Windows®, Apple®, Macintosh® und OS
X® sind eingetragene Marken der jeweiligen Inhaber.

Revolver Software GmbH
Franzstraße 53 - 52064 Aachen
Telefon: 0241-510 340
Telefax: 0241-510 34 500

Geschäftsführer: Paul Gaspar
Internet: www.revolversoftware.com
E-Mail: info@revolversoftware.com